



T.C.
KADIRLI KAYMAKAMLIĞI
YENİGÜN ORTAOKULU
2024-2028 STRATEJİK PLANI

OSMANIYE / KADIRLI
2024



İSTİKLAL MARŞI

Korkma, sönmez bu şafaklarda yüzen al sancak;
Sönmeden yurdumun üstünde tüten en son ocak.
O benim milletimin yıldızıdır, parlayacak;
O benimdir, o benim milletiminindir ancak.

Çatma, kurban olayım, çehreni ey nazlı hilal!
Kahrmanı ırkıma bir gül! Ne bu şiddet, bu celal?
Sana olmaz dökülen kanlarımız sonra helal...
Hakkıdır Hakk'a tapan milletimin istiklal!

Ben ezelden beridir hür yaşadım, hür yaşarım.
Hangi çılgın bana zincir vuracakmış? Şaşarım!
Kükremiş sel gibiyim, bendimi çiğner, aşarım.
Yırtarım dağları, enginlere sığmam taşarım.

Garbın afakını sarmışsa çelik zırhlı duvar,
Benim iman dolu göğsüm gibi serhaddim var.
Ulusun, korkma! Nasıl böyle bir imanı boğar,
"Medeniyet!" dediğin tek dişi kalmış canavar?

Arkadaş! Yurduma alçakları uğratma sakın.
Siper et gövdeni, dursun bu hayaletler akin.
Doğacaktır sana va'detleri günler Hakk'ın...
Kim bilir, belki yarın, belki yarından da yakın.

Bastığın yerleri "toprak!" diyerek geçme, tanı:
Düğün altındaki binlerce kefensiz yatanı.
Sen şehit oğlusun, incitme, yazıktır atanı:
Verme, dünyaları alsan da, bu cennet vatanı.

Kim bu cennet vatanın uğruna olmaz ki feda?
Şüheda fışkıracak toprağı sıksan, şüheda!
Canı, canını bütün varını alsın da Huda,
Eylesin tek vatanından beni dünyada cüda.

Ruhumun senden, İlahi, şudur ancak emeli:
Değmesin mabudimin göğsüne namahrem eli.
Bu ezanlar ezanlar-ki şahadetleri dinin temeli
Ebedi yurdumun üstünde benim inlemeli.

O zaman vecd ile bin secde eder-varsa-laşım,
Her cerihamdan, İlahi, boşanıp kanlı yaşım.
Fıskırır ruh-ı mücerred gibi yerden na'şım;
O zaman yükselerek arşa değer belki başım.

Dalgaları sen de şafaklar gibi ey şanlı hilal!
Olun artık dökülen kanlarımın hepsi helal!
Ebediyen sana yok, ırkıma yok izmihlal:
Hakkıdır, hür yaşamış bayrağımın hürriyet;
Hakkıdır, Hakk'a tapan, milletimin istiklal!

Mehmet AKİ ERSOY

*Öğretmenler;
Yeni Nesil Sizin
Eserinizi Olacaktır.*

K. Çelebi

GENÇLİĞE HİTÂBE

Ey Türk gençliği! Birinci vazifen, Türk istikbalini, Türk cumhuriyetini, İlelebet, muhtaza ve müdafaa etmektir.

Mevcutiyetinin ve istikbalinin yegane temeli budur. Bu temel, senin, en kıymetli hazinedir. İstikbalde dahi, senin, bu hazineden, mahrum etmektir isteyecek, dahili ve harici, beldahlara olacaktır. Bir gün, istiklal ve cumhuriyeti müdafaa mecburiyetine düşersen, vaziyete atılmak için, içinde bulunacağın vaziyetin imkan ve şeraitini düşünmeyeceksin! Bu imkan ve şerait, çok namussal bir mahiyette tezahür edebilir. İstiklal ve cumhuriyetine kast edecek düşmanlar, bütün dünyada emsali görülmemiş bir galibiyetin müessesli olabilirler. Cebren ve hile ile saaz vatanın, bütün kalelerini zaaf ediliyor, bütün tersanelerine giriliyor, bütün orduların dağılımı ve memleketin her köşesi hüfuz ediliyor olabilir. Bütün bu şeraitten daha ilim ve daha vahim olmak üzere, memleketin dahilinde, İktidara sahip olanlar gaflet ve dalâlet ve hatta hiyanet içinde bulunabilirler. Hatta bu İktidara sahip olan şahsi menfaatlerini, müstevkin siyasi emelleriyle tevhit edebilirler. Millet, fakir u zaruret içinde harap ve bîtap düşmüş olabilir.

Ey Türk istikbalinin evladı! Şu, bu ahval ve şerait içinde dahi, vazifen, Türk istiklal ve cumhuriyetini kurtarmaktır! Muhtaç olduğun kudret, damarlarındaki asil kanda, mevcuttur!

K. Çelebi

“Eğer bir gün benim sözlerim bilimle ters düşerse bilimi seçin.

Okul / Kurum Bilgileri

İL: OSMANİYE		İLÇE: KADIRLI			
Adres	Yenigün köyü Merkez mevki no:34 Kadirli/OSMANİYE	Coğrafi Konum	7.4155819,36.190099/37.4102689,3 6.1910935		
Telefon Numarası		Faks Numarası			
e-Posta Adresi	<u>744344@meb.k12.tr</u>	Web sayfa adresi	http://yenignortaokulu.meb.k12.tr/		
Kurum Kodu	744344	Öğretim Şekli	Normal Öğretim		
Okulun Isınma Şekli	Kalorifer	Derslik Sayısı	8		
		Şube Sayısı	4		
Öğrenci Sayısı	Erkek	40	Öğretmen Sayısı	Kadın	6
	Kız	29		Erkek	1
	Toplam	69		Toplam	7



Sunuş

Okulumuz misyon, vizyon ve stratejik planı ile daha iyi bir eğitim seviyesine ulaşması düşüncesiyle Sürekli yenilenmeyi ve kalite kültürünü kendisine ilke edinmeyi amaçlamaktadır. Kalite kültürü oluşturmak için eğitim ve öğretim başta olmak üzere insan kaynakları ve kurumsallaşma, sosyal faaliyetler, alt yapı, toplumla ilişkiler ve kurumlar arası ilişkileri kapsayan 2024-2028 beş yıllık stratejik planı hazırlanmıştır. Yenigün Ortaokulu olarak en büyük amacımız yalnızca ortaokul mezunu gençler yetiştirmek değil, girdikleri her türlü ortamda çevresindekilere ışık tutan, hayata hazır, hayatı aydınlatan, bizleri daha da ileriye götürecek gençler yetiştirmektir. İdare ve öğretmen kadrosuyla bizler çağa ayak uydurmuş, yeniliklere açık, tecrübe ve dinamizmi kendi içinde harmanlayarak, Türkiye Cumhuriyetini daha da yükseltecek gençler yetiştirmeyi ilke edinmiş bulunmaktayız. Bu nedenle; Yenigün Ortaokulu stratejik planlama çalışmasına önce durum tespiti, yani okulun SWOT analizi yapılarak başlanmıştır. SWOT analizi tüm idari personelin ve öğretmenlerin katılımıyla uzun süren bir çalışma sonucu ilk şeklini almış, varılan genel sonuçların sadeleştirilmesi ise Okul yönetimi ile öğretmenlerden oluşan bir kurul tarafından yapılmıştır. Daha sonra SWOT sonuçlarına göre stratejik planlama aşamasına geçilmiştir. Bu süreçte okulun amaçları, hedefleri, hedeflere ulaşmak için gerekli stratejiler, eylem planı ve sonuçta başarı veya başarısızlığın göstergeleri ortaya konulmuştur. Stratejik Plan' da belirlenen hedeflerimizi ne ölçüde gerçekleştirdiğimiz, plan dönemi içindeki her yılsonunda gözden geçirilecek ve gereken revizyonlar yapılacaktır. Yenigün Ortaokulu Stratejik Planı (2024-2028)'te belirtilen amaç ve hedeflere ulaşmamızın okulumuzun gelişme ve kurumsallaşma süreçlerine önemli katkılar sağlayacağına inanmaktayız.

Duygucan DERTLİ

Okul Müdürü

İçindekiler Tablosu

Okul / Kurum Bilgileri.....	3
TABLolar VE ŞEKİLLER LİSTESİ.....	6
1.GİRİŞ VE STRATEJİK PLANIN HAZIRLIK SÜRECİ	7
1.1.Strateji Geliştirme Kurulu ve Stratejik Plan Ekibi.....	7
1.2. Planlama Süreci:	7
2.DURUM ANALİZİ.....	8
2.1.Kurumsal Tarihçe.....	9
2.2.Uygulanmakta Olan Stratejik Planın Değerlendirilmesi.....	9
2.3.Yasal Yükümlülükler ve Mevzuat Analizi.....	10
2.4. Üst Politika Belgeleri Analizi	12
2.5. Faaliyet Alanları ile Ürün/Hizmetlerin Belirlenmesi.....	13
2.6. Paydaş Analizi.....	14
2.6.1. Paydaş Görüş - Önerilerinin Alınması ve Değerlendirilmesi	15
2.7. Okul/Kurum İçi Analiz	19
2.7.1. Okul / Kurum Teşkilat Şeması.....	19
2.7.2. Kurum içi analiz.....	20
2.7.2. İnsan Kaynakları.....	22
2.7.3. Teknolojik Düzey.....	25
2.7.4. Mali Kaynaklar.....	27
2.7.5. İstatistikî Veriler.....	28
2.8. Çevre Analizi (PESTLE)	31
2.9. GZFT Analizi.....	33
3.GELECEĞE BAKIŞ	34
3.1.Misyonumuz.....	34
3.2.Vizyonumuz	34
3.3.Temel Değerlerimiz	34
Temel Değerler	34
4. AMAÇ, HEDEF VE PERFORMANS GÖSTERGESİ İLE STRATEJİLERİN BELİRLENMESİ	35
5. İZLEME VE DEĞERLENDİRME.....	41
İMZA SİRKÜSÜ	42

TABLolar VE ŐEKİLLER LİSTESİ

<i>Tablo 1: Strateji Geliřtirme Kurulu ve Stratejik Plan Ekibi Tablosu</i>	7
<i>Tablo 2: Yasal Yüklümlülükler</i>	10
<i>Tablo 3: Üst Politika Belgeleri</i>	12
<i>Tablo 4: Faaliyet Alanlar/Ürün ve Hizmetler Tablosu</i>	13
<i>Tablo 5: Paydař sınıflandırma ve etki / önem matrisi</i>	15
<i>Tablo 6: Öğrenci Anket Sonuçları</i>	15
<i>Tablo 7: Öğretmen Anket Sonuçları</i>	15
<i>Tablo 8: Veli Anket Sonuçları</i>	15
<i>Tablo 9: Sınıflara ve cinsiyete göre öğrenci sayıları</i>	20
<i>Tablo 10: Yabancı uyruklu öğrenci sayısı</i>	20
<i>Tablo 11: Kaynařtırma öğrencileri sayısı</i>	20
<i>Tablo 12: Bursluluk Sınavını Kazanan Öğrenci Sayısı</i>	21
<i>Tablo 13: Sınavla öğrenci alan ortaöğretim kurumlarına yerleřen öğrenci sayısı</i>	21
<i>Tablo 14: Okul / Kurum sosyal, kültürel, bilimsel ve sportif başarı tablosu</i>	21
<i>Tablo 15: Öğrenci devamsızlık verileri</i>	21
<i>Tablo 16: Çalıřanların Eğitim Düzeyi ve Cinsiyetine Göre Dağılımı</i>	22
<i>Tablo 17: İdari Personelin Hizmet Süresine İliřkin Bilgiler</i>	22
<i>Tablo 18: Öğretmenlerin Hizmet Süreleri</i>	23
<i>Tablo 19: Yönetici ve öğretmenlerin katıldıkları hizmet içi eğitim faaliyeti sayısı</i>	23
<i>Tablo 20: Okul / kurum norm ve ihtiyaç durumu</i>	23
<i>Tablo 21: Okul/Kurumda Oluřan Öğretmen Sirkülasyon Durumu</i>	24
<i>Tablo 22: Okul/Kurumda Oluřan Yönetici Sirkülasyon Durumu</i>	24
<i>Tablo 23: Kurumdaki Mevcut Hizmetli/ Memur/ Yardımcı Personel Sayısı</i>	24
<i>Tablo 24: Okul/kurum Rehberlik Hizmetleri</i>	25
<i>Tablo 25: Teknolojik Araç-Gereç Durumu</i>	26
<i>Tablo 26: Fiziki Mekân Durumu</i>	26
<i>Tablo 27: Gelir-Gider Tablosu (2023 yılı)</i>	27
<i>Tablo 28: Kaynak Tablosu</i>	27
<i>Tablo 29: Yıllara göre öğrenci sayısı</i>	28
<i>Tablo 30: Yıllara göre sınıf tekrar yapan öğrenci sayısı</i>	28
<i>Tablo 31: Okulda Kurulan Kulüpler</i>	28
<i>Tablo 32: Kurumda Gerçekleřtirilen Faaliyet Sayıları</i>	29
<i>Tablo 33: Lisanslı öğrenci sayısı</i>	29
<i>Tablo 34: Okul paydařlarınca gerçekleştirilen bilimsel faaliyetler / yayınlar</i>	30
<i>Tablo 35: Yemekhaneden Faydalanan Öğrenci Sayısı</i>	30
<i>Tablo 36: PESTLE Tablosu</i>	31
<i>Tablo 37: GZFT Listesi</i>	33

1.GİRİŞ VE STRATEJİK PLANIN HAZIRLIK SÜRECİ

1.1.Strateji Geliştirme Kurulu ve Stratejik Plan Ekibi

Strateji Geliştirme Kurulu: Okul müdürünün başkanlığında, bir okul müdür yardımcısı, bir öğretmen ve okul/aile birliği başkanı ile bir yönetim kurulu üyesi olmak üzere 5 kişiden oluşan üst kurul kurulur.

Stratejik Plan Ekibi: Okul müdürü tarafından görevlendirilen ve üst kurul üyesi olmayan müdür yardımcısı başkanlığında, belirlenen öğretmenler ve gönüllü velilerden oluşur.

Tablo 1:Strateji Geliştirme Kurulu ve Stratejik Plan Ekibi Tablosu

Strateji Geliştirme Kurulu Bilgileri		Stratejik Plan Ekibi Bilgileri	
Adı Soyadı	Ünvanı	Adı Soyadı	Ünvanı
Duygucan DERTLİ	OKUL MÜDÜRÜ	Sinan AYKANAT	MÜDÜR YARDIMCISI
Hatice YENİLMEZ	SOSYAL BİLGİLER ÖĞRETMENİ	Elif ÇOLAKER	DİN KÜLTÜRÜ VE AHLAKBİLGİSİ ÖĞRETMENİ
Öznur ACAR	MATEMATİK ÖĞRETMENİ	Ayşenur YILDIZTEKİN	İNGİLİZCE ÖĞRETMENİ
Saaded DEMİRDELEN	BEDEN EĞİTİMİ ÖĞRETMENİ	Ahmet DEVELİ	TÜRKÇE ÖĞRETMENİ
Mehmet TÜRKÖZ	OKUL AİLE BİRLİĞİ BAŞKANI		

1.2. Planlama Süreci:

2024-2028 dönemi stratejik plan hazırlanması süreci Üst Kurul ve Stratejik Plan Ekibinin oluşturulması ile başlamıştır. Ekip tarafından oluşturulan çalışma takvimi kapsamında ilk aşamada durum analizi çalışmaları yapılmış ve durum analizi aşamasında paydaşlarımızın plan sürecine aktif katılımını sağlamak üzere paydaş anketi, toplantı ve görüşmeler yapılmıştır.

Durum analizinin ardından geleceğe yönelim bölümüne geçilerek okulumuzun amaç, hedef, gösterge ve eylemleri belirlenmiştir.

2.DURUM ANALİZİ

Stratejik planlama sürecinin ilk adımı olan durum analizi, okulumuzun/kurumumuzun “neredeyiz?” sorusuna cevap vermektedir. Okulumuzun/kurumumuzun geleceğe yönelik amaç, hedef ve stratejiler geliştirebilmesi için öncelikle mevcut durumda hangi kaynaklara sahip olduğu ya da hangi yönlerinin eksik olduğu ayrıca, okulumuzun/kurumumuzun kontrolü dışındaki olumlu ya da olumsuz gelişmelerin neler olduğu değerlendirilmiştir. Dolayısıyla bu analiz, okulumuzun/kurumumuzun kendisini ve çevresini daha iyi tanmasına yardımcı olacak ve stratejik planın sonraki aşamalarından daha sağlıklı sonuçlar elde edilmesini sağlayacaktır. Durum analizi bölümünde, aşağıdaki hususlarla ilgili analiz ve değerlendirmeler yapılmıştır;

- Kurumsal tarihçe
- Uygulanmakta olan planın değerlendirilmesi
- Mevzuat analizi
- Üst politika belgelerinin analizi
- Faaliyet alanları ile ürün ve hizmetlerin belirlenmesi
- Paydaş analizi
- Kuruluş içi analiz
- Dış çevre analizi (Politik, ekonomik, sosyal, teknolojik, yasal ve çevresel analiz)
- Güçlü ve zayıf yönler ile fırsatlar ve tehditler (GZFT) analizi
- Tespit ve ihtiyaçların belirlenmesi

2024-2028 Stratejik Planımızda 3 tema altında toplam 6 hedef,20 performans göstergesi ve bu göstergelere ulaşmak için toplam 20 strateji bulunmaktadır.

2.1.Kurumsal Tarihçe

Okulumuz Kadirli ilçe merkezine 13 km uzaklıkta olup, ilçe merkezinin Kuzeydoğusunda bulunmaktadır. Okulumuz 4325m arazi içerisine kurulmuş olup, 1962 yılında 2 öğretmen, 2 derslikle toplam 108 öğrenci ile eğitim öğretim çalışmalarına başlamıştır. Okulumuz adını köyün adından almaktadır. Köyümüz 1865 ten sonra resmiyete geçmiştir. Son nüfus sayımına göre Yenigün Köyünün nüfusu 1210 kişidir. Okulumuz yeni binasında eğitim öğretime 2012/2103 eğitim öğretim yılında başlamıştır. Şu anda okulumuzda 8 derslik bulunmaktadır. 1 Anasınıfı, 2 İdare odası, 1 öğretmenler odası, 1 yemekhane 1 çok amaçlı salon, 1 pano odası, 1 mutfak, 1 Arşiv odası, 1 engelli Wc, 2 öğrenci Wc 1 lojman, 2 adet su deposu ve 1 kalorifer odası bulunmaktadır.Okulumuzun kuruluşunda ilk müdürü sadık ARICAN dır. Daha sonra sırayla Tahsin ÇİÇEK. Rasim TOPAL, Sakine AKYİĞİT, Küçük Mehmet GÜRSOY, Safiye SAYGILI, Mehmet ACEM, A.Mustafa AYAS, Zafer AKHARMAN, Muammer KÖSE, Galip KÖSECE, Yılmaz BAL, Yakup ASRSLANTAŞ, Mehmet TOZ, Hasret YILDIRIMKAYA, İdris BAHAR, Levent BİNİCİ, Yüksel ÇEBİŞ müdürlük yapmıştır.09/10/2019 tarihinden itibaren Duygucan DERTLİ okul müdürlüğüne devam etmektedir şu ana kadar okulumuz 1107 öğrenci mezun vermiştir.

2.2.Uygulanmakta Olan Stratejik Planın Değerlendirilmesi

Yenigün Ortaokulu Müdürlüğü Stratejik Planı İzleme ve Değerlendirme Modelinin çerçevesini;

1. Stratejik Planı ve performans programlarında yer alan performans göstergelerinin gerçekleşme durumlarının tespit edilmesi,
2. Performans göstergelerinin gerçekleşme durumlarının hedeflerle kıyaslanması,
3. Sonuçların raporlanması ve paydaşlarla paylaşımı,
4. Gerekli tedbirlerin alınması süreçleri oluşturmaktadır

Kayıt bölgesindeki öğrencilerden okula kayıt yaptıranların oranı hedefine ulaşılmıştır, Okula yeni başlayan öğrencilerden oryantasyon (uyum) eğitimine katılanların oranı %100 e ulaşmıştır. 20 gün ve üzeri devamsızlık oranı sifira indirilmiştir.

Özel eğitime ihtiyaç duyan öğrenci bulunmadığından bunlara ve ailelerine yönelik eğitim yapılmamıştır.

Kurumumuzda destekleme ve yetiştirme kursları açılmış katılan öğrenci oranı yüzde yüze ulaşmıştır. Ortaokul yabancı dil dersi yılsonu puanı ortalaması öngörülen seviyeye ulaşamamıştır, diğer derslerden başarı ortalamalarına % 90 düzeyine ulaşılmıştır.

Öğrenci başına okunan kitap sayısı belirlenen hedef olan 13 e ulaşmıştır. Belge alan öğrenci oranları %75 e ulaşmıştır.

Okulumuz öğretmenlerinin hizmet içi eğitime katılımları yıllık ortalama sayısı 3 adet olarak gerçekleşmiştir

Öğrenci başına düşen sosyal, sanatsal, sportif ve kültürel faaliyet alanı (metrekare) 10 metrekaredir

2019-2023 Stratejik planda öğrencilerimizi Fen liselerine yerleştirme sayı hedefimiz öğrencilerin

deprem ve pandemi etkisiyle yeterli başarıya ulaşamamalarından dolayı amacına ulaşamamıştır.

2.3.Yasal Yükümlülükler ve Mevzuat Analizi

Bu bölümde Okul/kurumun mevzuattan kaynaklanan yükümlülükleri, bu yükümlülüklerin mevzuatın hangi maddesine dayandığı ile bu yasal yükümlülüklerle ilişkin tespitler ve ihtiyaçlar mevzuat analizi sürecinde cevaplanması gereken sorular çerçevesinde ortaya konulur.

Tablo 2: Yasal Yükümlülükler

YASAL YÜKÜMLÜLÜKLER	DAYANAK (KANUN, YÖNETMELİK, GENELGE, YÖNERGE)
Atama	657 Sayılı Devlet Memurları Kanunu
	Milli Eğitim Bakanlığına Bağlı Okul ve Kurumların Yönetici ve Öğretmenlerinin Norm Kadrolarına İlişkin Yönetmelik
	Milli Eğitim Bakanlığı Eğitim Kurumları Yöneticilerinin Atama ve Yer Değiştirmelerine İlişkin Yönetmelik
	Milli Eğitim Bakanlığı Öğretmenlerinin Atama ve Yer Değiştirme Yönetmeliği
Ödül, Disiplin	Devlet Memurları Kanunu
	6528 Sayılı Milli Eğitim Temel Kanunu İle Bazı Kanun ve Kanun Hükmünde Kararnemelerde Değişiklik Yapılmasına Dair Kanun
	Milli Eğitim Bakanlığı Personeline Başarı, Üstün Başarı ve Ödül Verilmesine Dair Yönerge
	Milli Eğitim Bakanlığı Disiplin Amirleri Yönetmeliği
Okul Yönetimi	1739 Sayılı Milli Eğitim Temel Kanunu
	Milli Eğitim Bakanlığı İlköğretim Kurumları Yönetmeliği
	Milli Eğitim Bakanlığı Okul Aile Birliği Yönetmeliği
	Milli Eğitim Bakanlığı Eğitim Bölgeleri ve Eğitim Kurulları Yönergesi
	MEB Yönetici ve Öğretmenlerin Ders ve Ek Ders Saatlerine İlişkin Karar
	Taşınır Mal Yönetmeliği
Eğitim-Öğretim	Anayasa
	1739 Sayılı Milli Eğitim Temel Kanunu
	222 Sayılı İlköğretim ve Eğitim Kanunu
	6287 Sayılı İlköğretim ve Eğitim Kanunu ile Bazı Kanunlarda Değişiklik Yapılmasına Dair Kanun
	Milli Eğitim Bakanlığı İlköğretim Kurumları Yönetmeliği
	Millî Eğitim Bakanlığı Okul Öncesi Eğitim ve İlköğretim Kurumları

	Yönetmeliğinde Değişiklik Yapılmasına Dair Yönetmelik
	Millî Eğitim Bakanlığı Özel Eğitim Kurumları Yönetmeliği
	Milli Eğitim Bakanlığı Eğitim Öğretim Çalışmalarının Planlı Yürütülmesine İlişkin Yönerge
	Milli Eğitim Bakanlığı Ders Kitapları ve Eğitim Araçları Yönetmeliği
	Milli Eğitim Bakanlığı Öğrencilerin Ders Dışı Eğitim ve Öğretim Faaliyetleri Hakkında Yönetmelik
	Milli Eğitim Bakanlığı Destekleme ve Yetiştirme Kursları Yönergesi
	Millî Eğitim Bakanlığı İlkokullarda Yetiştirme Programı Yönergesi
Personel İşleri	Milli Eğitim Bakanlığı Personel İzin Yönergesi
	Devlet Memurları Tedavi ve Cenaze Giderleri Yönetmeliği
	Kamu Kurum ve Kuruluşlarında Çalışan Personelin Kılık Kıyafet Yönetmeliği
	Memurların Hastalık Raporlarını Verecek Hekim ve Sağlık Kurulları Hakkındaki Yönetmelik
	Milli Eğitim Bakanlığı Personeli Görevde Yükseltme ve Unvan Değişikliği Yönetmeliği
	Öğretmenlik Kariyer Basamaklarında Yükseltme Yönetmeliği
Mühür, Yazışma, Arşiv	Resmi Mühür Yönetmeliği
	Resmi Yazışmalarda Uygulanacak Usul ve Esaslar Hakkındaki Yönetmelik
	Milli Eğitim Bakanlığı Evrak Yönergesi
	Milli Eğitim Bakanlığı Arşiv Hizmetleri Yönetmeliği
Rehberlik ve Sosyal Etkinlikler	Milli Eğitim Bakanlığı Rehberlik ve Psikolojik Danışma Hizmetleri Yönetmeliği
	Okul Spor Kulüpleri Yönetmeliği
	Milli Eğitim Bakanlığı İlköğretim ve Ortaöğretim Sosyal Etkinlikler Yönetmeliği
	Milli Eğitim Bakanlığı Bayrak Törenleri Yönergesi
Öğrenci İşleri	Milli Eğitim Bakanlığı İlköğretim Kurumları Yönetmeliği
	Milli Eğitim Bakanlığı Demokrasi Eğitimi ve Okul Meclisleri Yönergesi
	Okul Servis Araçları Hizmet Yönetmeliği
İsim ve Tanıtım	Milli Eğitim Bakanlığı Kurum Tanıtım Yönetmeliği
	Milli Eğitim Bakanlığına Bağlı Kurumlara Ait Açma, Kapatma ve Ad Verme Yönetmeliği
Sivil Savunma	Sabotajlara Karşı Koruma Yönetmeliği
	Binaların Yangından Korunması Hakkındaki Yönetmelik
	Daire ve Müesseseler İçin Sivil Savunma İşleri Kılavuzu

2.4. Üst Politika Belgeleri Analizi

Tablo 3:Üst Politika Belgeleri

Temel Üst Politika Belgeleri	Sektörel ve Tematik Strateji Belgeleri
<ul style="list-style-type: none">✓ Kalkınma Planları✓ Orta Vadeli Programlar✓ Orta Vadeli Mali Planlar✓ Cumhurbaşkanlığı Yıllık Programları✓ MEB 2024-2028 Stratejik Planı✓ Osmaniye İl MEM 2024-2028 Stratejik Planı✓ İlçe Milli Eğitim Müdürlüğü 2024-2028 Stratejik Planı✓ Milli Eğitim Şura Kararları	<ul style="list-style-type: none">✓ Öğretmen Strateji Belgesi✓ İklim Değişikliği Eylem Planı✓ Kadının Güçlenmesi Strateji Belgesi ve Eylem Planı✓ Su Verimliliği Strateji Belgesi ve Eylem Planı✓ Ulusal Deprem Stratejisi ve Eylem Planı✓ Ulusal Genç İstihdam Stratejisi ve Eylem Planı✓ Ulusal Enerji Verimliliği Eylem Planı✓ Ulusal Girişimcilik Stratejisi ve Eylem Planı✓ Ulusal Yapay Zekâ Stratejisi✓ 2023-2028 Türkiye Çocuk Hakları Strateji Belgesi ve Eylem Planı✓ Diğer Kamu Kurumlarının Stratejik Planları

Üst Politika Belgesi	İlgili Bölüm/Referans	Verilen Görev/İhtiyaçlar
Milli Eğitim Bakanlığı 2024-2028 Stratejik Planı	Eğitim ve Öğretim	Sosyal yönü ve özgüveni gelişmiş, akademik başarısı yüksek, nitelikli öğrenciler yetiştirilmesi Düzelelerine göre düzenlenen sınavlarda başarılı öğrenciler yetiştirilmesi
	Okul İdaresi	Öğrenci kayıt, kabul ve devam işleri
Osmaniye İl Milli Eğitim Müdürlüğü 2024-2028 Stratejik Planı	Okul Servisi,yemek	Servis araçlarının, Yemekhanenin düzenli, temiz ve eksiksiz malzemeyle hizmet
	Okul Temizliği	Okulun onarım ve bakımı için resmi yazışmaların yapılması
Kadirli İlçe Milli Eğitim Müdürlüğü 2024-2028 Stratejik Planı	Gelişim	Öğrencilerin ilgi ve yeteneklerine göre okul takımının kurulması.
	<ul style="list-style-type: none">• Veli• Öğrenci	<ul style="list-style-type: none">• Kayıt- Nakil işleri• Devam-devamsızlık• Sınıf geçme vb.

2.5. Faaliyet Alanları ile Ürün/Hizmetlerin Belirlenmesi

Bu bölümde mevzuat analizi çıktıları dolayısıyla görev ve sorumluluklar dikkate alınarak okul/kurumun sunduğu temel ürün ve hizmetler verilmiştir. Belirlenen ürün ve hizmetler Tablo 5'te gösterilmiştir.

Tablo 4: Faaliyet Alanlar/Ürün ve Hizmetler Tablosu

Faaliyet Alanı	Ürün/Hizmetler
Öğretim-Eğitim Faaliyetleri	Öğrenci İşleri Kayıt-nakil işleri Devam-devamsızlık Sınıf geçme Sınav hizmetleri
Rehberlik Faaliyetleri	Öğrencilere rehberlik yapmak Velilere rehberlik etmek Rehberlik faaliyetlerini yürütmek
Sosyal Faaliyetler	Öğrenci kulüp çalışmaları Okul kermesi
Sportif Faaliyetler	Okul futbol/ basketbol/ voleybol Turnuvaları Okul içi sportif yarışmalar
Bilimsel, Kültürel ve Sanatsal Faaliyetler	Okul münazara yarışmaları Resim sergisi TÜBİTAK 4006 Bilim Fuarı TEKNOFEST yarışmalarına yönelik faaliyetler Belirli Gün ve Haftaların kutlanması
İnsan Kaynakları Faaliyetleri (Mesleki Gelişim Faaliyetleri, Personel Etkinlikleri...)	Norm kadro iş ve işlemlerini yürütmek Özlük Dosyalarının Muhafazasını sağlamak Özlük ve emeklilik iş ve işlemlerini yürütmek Disiplin ve Ödül işlemlerinin uygulamalarını yapmak
Okul- Aile Birliği Faaliyetleri	Okul yönetimi ile işbirliği yaparak okulun fiziki donanım ihtiyaçlarının sağlanması Okulun ihtiyaçlarına yönelik bağış işlemlerinin takip edilmesi.
Öğrencilere Yönelik Faaliyetler	Okuma kültürünün yaygınlaştırılması çalışmaları Destek eğitim odası faaliyetleri İlkokullarda Yetiştirme Programı (İYEP) Destekleme ve yetiştirme kursu (DYK)
Ölçme Değerlendirme Faaliyetleri	Ölçme ve değerlendirme iş ve işlemlerini iş birliği içerisinde yürütmek. Sınavların uygulanması ile ilgili organizasyonu yapmak ve sınav güvenliğini sağlamak. Ders notlarının zamanında girilmesini sağlamak.

	DYK kazanım testlerinin uygulanması
Öğrenme Ortamlarına Yönelik Faaliyetler	Okul kütüphanesinin zenginleştirilmesi ve aktif kullanımını sağlamak.
Ders Dışı Faaliyetler	Lise / Üniversite tanıtım gezileri Okul kermesi Okul gezileri Okul dışı öğrenme faaliyetleri

2.6. Paydaş Analizi

Stratejik planlama ve kalite yönetiminin temel unsurlarından birisi katılımcılıktır. Stratejik planın sahiplenilmesi ve uygulamanın etkinliğini artırmak amacıyla okulumuzun / kurumumuzun etkileşim içinde olduğu paydaşların görüşleri dikkate alınmıştır. Paydaşlar, idarenin ürün ve hizmetleriyle ilgisi olan, idareden doğrudan veya dolaylı, olumlu ya da olumsuz yönde etkilenen veya idareyi etkileyen kişi, grup veya kurumlardır. Paydaşlar iç paydaşlar ve dış paydaşlar olarak sınıflandırılır.

İç paydaşlar, okul/kurumda gerçekleşen her faaliyetten doğrudan etkilenen veya bir faaliyeti iletme/yavaşlatma etkisine sahip olanlardır. Okul/kurumun bir parçası olan bireyleri ifade eder. Okul/kurum müdürü, müdür yardımcıları, öğretmenler, öğrenciler, destek personeli ve okul aile birliği üyeleri iç paydaşlarımızdır.

Dış paydaşlar, okul/kurumun bir parçası olmayan ancak okulda gerçekleşen her faaliyetten dolaylı olarak etkilenen, bağlı/ilişkili/ilgili kişi, grup ya da kurumları ifade eder. Veliler, il ve ilçe millî eğitim müdürlükleri, valilik, kamu kurum ve kuruluşları, muhtarlar, sivil toplum ve özel sektör kuruluşları vb. dış paydaşlarımızdır.

Tablo 5:Paydaş sınıflandırma ve etki / önem matrisi

Paydaş Adı	İç Paydaş	Dış Paydaş	Etki Derecesi	Önem Derecesi
...Kaymakamlığı /Valiliği		√	5	5
İl/ İlçe Milli Eğitim Müdürlüğü İdare ve Personelleri		√	5	5
Öğretmenler	√		5	5
Öğrenciler	√		5	5
Veliler		√	5	5
Okul Müdürlükleri	√		5	5
Rehberlik ve Araştırma Merkezi		√	3	5
Osmaniye Belediyesi		√	4	4
Gençlik Hizmetleri ve Spor İlçe Müdürlüğü		√	3	3
İl/ İlçe Sağlık Müdürlüğü		√	3	3
Aile ve Sosyal Politikalar İl / İlçe Müdürlüğü		√	3	3
..... Sağlık Ocağı / Hastanesi		√	3	3
Mahalle Muhtarlığı		√	4	4
Özel Eğitim ve Rehabilitasyon Merkezleri		√	3	3
Hayırseverler		√	4	4
Eğitim sendikaları		√	3	3
Medya		√	2	2
İl / İlçe Emniyet Müdürlüğü		√	4	4
İl / İlçe Müftülüğü		√	4	4

Önem Derecesi: 1, 2, 3 gözet; 4,5 birlikte çalış
Etki Derecesi: 1, 2, 3 İzle; 4, 5 bilgilendir
Önceliği: 5=Tam; 4=Çok; 3=Orta; 2=Az; 1=Hiç

2.6.1. Paydaş Görüş - Önerilerinin Alınması ve Değerlendirilmesi

Yeniğün Ortaokulu olarak öğrenci, öğretmen ve personellere memnuniyet anketleri gönderilerek ilgili paydaşlarımızın durum tespit çalışmasında yer almaları istenmiştir. Böylece Yeniğün Ortaokulunun durum tespitinde bütün bağlı birimlerin ortak katılımı doğrultusunda paydaşlarımızın görüş ve beklentileri yapılan anketlerle tespit edilmiştir. Paydaş anketi okul çalışanları ve öğrencilere uygulanmıştır. Ankete 100 öğrenci, 75veli, 27 öğretmen olmak üzere toplam 202 kişi katılmıştır. Paydaş anketlerine ilişkin ortaya çıkan temel sonuçlara altta yer verilmiştir:

Tablo 6:Öğrenci Memnuniyet Anketi

ÖĞRENCİ MEMNUNİYET ANKETİ		MEMNUNİYET ANKETİ SONUCU		
SIRA NO	GÖSTERGELER	SONUÇ	%	
1	İhtiyaç duyduğumda okul çalışanlarıyla rahatlıkla görüşebiliyorum.	EVET	95	
2	Okul müdürü ile ihtiyaç duyduğumda rahatlıkla konuşabiliyorum.	EVET	95	
3	Okula ilettiğimiz öneri ve isteklerimiz dikkate alınır.	EVET	90	
4	Okulda kendimi güvende hissediyorum.	EVET	90	
5	Okulda öğrencilerle ilgili alınan kararlarda bizlerin görüşleri alınır.	EVET	80	
6	Öğretmenler yeniliğe açık olarak derslerin işlenişinde çeşitli yöntemler kullanmaktadır.	EVET	90	
7	Derslerde konuya göre uygun araç gereçler kullanılmaktadır.	EVET	90	
8	Teneffüslerde ihtiyaçlarımı giderebiliyorum.	EVET	85	
9	Okulun içi ve dışı temizdir.	EVET	95	
10	Okulun binası ve diğer fiziki mekanlar yeterlidir.	KISMEN	75	
11	Okulumuzda yeterli miktarda sanatsal ve kültürel faaliyetler düzenlenmektedir.	EVET	80	
12	Okula ilettiğimiz öneri ve isteklerimiz dikkate alınır.	EVET	80	
13	Okulumuzda yeterli miktarda sanatsal ve kültürel faaliyetler düzenlenmektedir.	KISMEN	75	
GENEL DEĞERLENDİRME			İYİ	90

Yapılan öğrenci memnuniyet anketi sonucunda öğrencilerimizin genel memnuniyet düzeyinin iyi olduğu görülmektedir. Öğrencilerimiz en çok sportif faaliyetlerinden memnun olduklarını belirtmişlerdir. Ancak daha fazla etkinlik yapma konusunun gelişime açık alanlar olduğuna yönelik görüş bildirmişlerdir.

Tablo 7:Öğretmen Memnuniyet Anketi

ÖĞRETMEN MEMNUNİYET ANKETİ		ANKET SONUCU	
SIRA NO	GÖSTERGELER	SONUÇ	%
1	Okulumuzda alınan kararlar, çalışanların katılımıyla alınır.	EVET	90
2	Kurumdaki tüm duyurular çalışanlara zamanında iletilir.	EVET	90
3	Her türlü ödüllendirmede adil olma, tarafsızlık ve objektiflik esastır.	EVET	90
4	Kendimi, okulun değerli bir üyesi olarak görürüm.	EVET	90
5	Çalıştığım okul bana kendimi geliştirme imkânı tanımaktadır.	EVET	90
6	Okul, teknik araç ve gereç yönünden yeterli donanıma sahiptir.	KISMEN	85
7	Okulda çalışanlara yönelik sosyal ve kültürel faaliyetler düzenlenir.	EVET	85
8	Okulda öğretmenler arasında ayırım yapılmamaktadır.	EVET	90
9	Okulumuzda yerelde ve toplum üzerinde olumlu etki bırakacak çalışmalar yapmaktadır.	EVET	95

10	Yöneticilerimiz, yaratıcı ve yenilikçi düşüncelerin üretilmesini teşvik etmektedir.	KISMEN	85
11	Yöneticiler, okulun vizyonunu, stratejilerini, iyileştirmeye açık alanlarını vs. çalışanlarla paylaşır.	EVET	90
12	Okulumuzda sadece öğretmenlerin kullanımına tahsis edilmiş yerler yeterlidir.	EVET	90
13	Alanıma ilişkin yenilik ve gelişmeleri takip eder ve kendimi güncellerim.	KISMEN	85
GENEL DEĞERLENDİRME		İYİ	90

Yapılan öğretmen memnuniyet anketi sonucunda öğretmenlerimizin genel memnuniyet düzeyinin İYİ olduğu görülmektedir. Öğretmenlerimiz en çok Hep birlikte yapılan faaliyetlerinden memnun olduklarını belirtmişlerdir.

Öğretmenlerimize yapılan anket sonucunda ise alınan kararlarda fikrinin alınması konusu, duyuruların zamanında yapılması, öğretmenlere yönelik yapılan etkinliklerin ve okulda ayrılan yerlerin varlığı olumlu görülüp eleştirilen ve olumsuz görülen kısımlar ise;

Tablo 8:Veli Memnuniyet Anketi

VELİ MEMNUNİYET ANKETİ		ANKET SONUCU	
SIRA NO	GÖSTERGELER	SONUÇ	%
1	İhtiyaç duyduğumda okul çalışanlarıyla rahatlıkla görüşebiliyorum.	EVET	90
2	Bizi ilgilendiren okul duyurularını zamanında öğreniyorum.	EVET	90
3	Öğrencimle ilgili konularda okulda rehberlik hizmeti alabiliyorum.	EVET	90
4	Okula ilettiğim istek ve şikayetlerim dikkate alınıyor.	EVET	90
5	Öğretmenler yeniliğe açık olarak derslerin işlenişinde çeşitli yöntemler kullanmaktadır.	EVET	90
6	Okulda yabancı kişilere karşı güvenlik önlemleri alınmaktadır.	KISMEN	80
7	Okulda bizleri ilgilendiren kararlarda görüşlerimiz dikkate alınır.	EVET	90
8	E-Okul Veli Bilgilendirme Sistemi ile okulun internet sayfasını düzenli olarak takip ediyorum.	EVET	75
9	Çocuğumun okulunu sevdiğini ve öğretmenleriyle iyi anlaştığını düşünüyorum.	EVET	90
10	Okul, teknik araç ve gereç yönünden yeterli donanıma sahiptir.	KISMEN	80
11	Okul her zaman temiz ve bakımlıdır.	EVET	90
12	Okulun binası ve diğer fiziki mekanlar yeterlidir.	KISMEN	80
13	Okulumuzda yeterli miktarda sanatsal ve kültürel faaliyetler düzenlenmektedir.	KISMEN	80
GENEL DEĞERLENDİRME		iyi	85

Yapılan veli memnuniyet anketi sonucunda velilerimizin genel memnuniyet düzeyinin iyi olduğu görülmektedir. Velilerimiz en çok öğrencilere yapılan yardım faaliyetlerinden ve kendilerini

öğrencileri hakkında bilgilendirilmesinden memnun olduklarını belirtmişlerdir. Ancak disiplin konularının gelişime açık alanlar olduğuna yönelik görüş bildirmişlerdir.

Veli Anketi Sonuçları:

Velilerimize yapılan anket sonucunda ise öğretmenlerin öğrencilere ilgisi, kursların verimli olması, eğitici gezilerin yapılmasını olumlu bulurken eleştirilen ve olumsuz bulunan noktalar ise;

1-E-okul veli bilgilendirme sistemini düzenli takip edememesidir

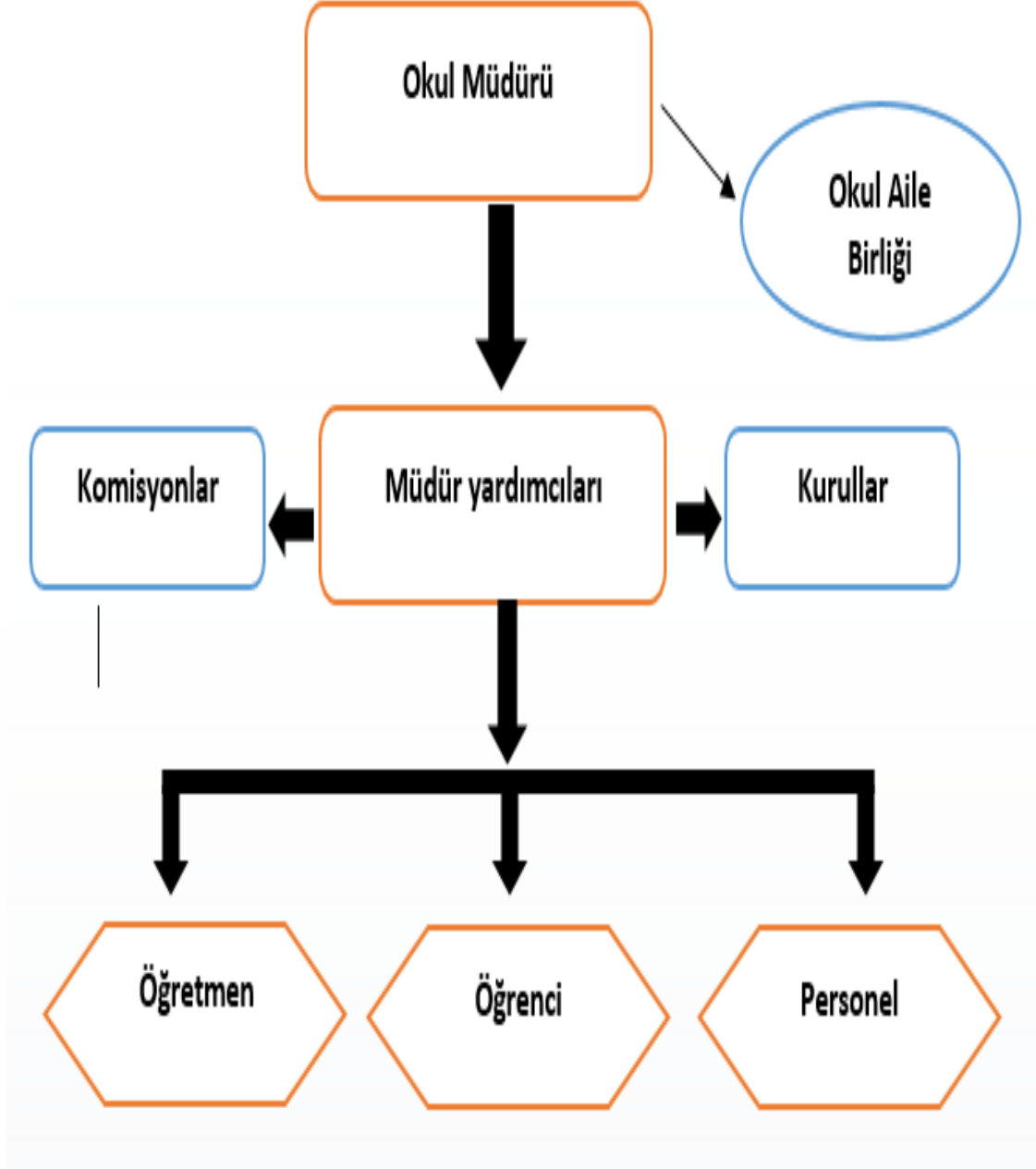
2- Okuldaki sportif ve oyun alanı yetersizliği geliştirilmelidir

2.7. Okul/Kurum İçi Analiz

2.7.1. Okul / Kurum Teşkilat Şeması

Bu bölümde kurumumuzu oluşturan paydaşlara yönelik teşkilat şeması verilmiştir.

Şekil 1:Okul / kurum Teşkilat Şem



2.7.2. Kurum içi analiz

Bu bölümde okulumuza / kurumumuza yönelik öğrenci sayıları, akademik başarı verileri, devamsızlık ve gerçekleştirilen faaliyetlere yönelik analiz bilgileri yer almaktadır.

Tablo 9:Sınıflara ve cinsiyete göre öğrenci sayıları

SINIFI	KIZ	ERKEK	Toplam
5.Sınıf	9	5	14
6.Sınıf	4	11	15
7.Sınıf	12	12	24
8.Sınıf	4	12	16
TOPLAM	29	40	69

Tablo 10:Yabancı uyruklu öğrenci sayısı

SINIFI	KIZ	ERKEK	Toplam
5.Sınıf	0	0	0
6.Sınıf	0	0	0
7.Sınıf	0	0	0
8.Sınıf	0	0	0
TOPLAM	0	0	0

Tablo 11:Kaynaştırma öğrencileri sayısı

SINIFI	KIZ	ERKEK	Toplam
5.Sınıf	0	0	0
6.Sınıf	0	0	0
7.Sınıf	0	0	0
8.Sınıf	0	0	0
TOPLAM	0	0	0

Tablo 12: Bursluluk Sınavını Kazanan Öğrenci Sayısı

2021	2022	2023	TOPLAM
6	4	0	10

Tablo 13: Sınavla öğrenci alan ortaöğretim kurumlarına yerleşen öğrenci sayısı

SINIFI	KIZ	ERKEK	TOPLAM
Fen Lisesi	1	1	2
SosyalBilimlerLisesi	0	0	0
Spor Lisesi	0	0	0
Güzel SanatlarLisesi	0	0	0
ProjeOkulları	0	1	1
TOPLAM	1	2	3

Tablo 14: Okul / Kurum sosyal, kültürel, bilimsel ve sportif başarı tablosu

Faaliyet Alanı	FaaliyeteYönelik Elde EdilenBaşarılar
Edebi Eser Dalında	İl birinciliği
Şiir dalında	İlçe Birinciliği
Şiir dalında	İlçe Birinciliği
Şiir dalında	İlçe İkinciliği
Şiir dalında	İlçe Üçüncülüğü

Tablo 15: Öğrenci devamsızlık verileri

SINIF	10 -20 günarası		20 Günveüzeri	
	Özürlü	Özürsüz	Özürlü	Özürsüz
5.Sınıf	1	1	0	0
6.Sınıf	1	2	0	0
7.Sınıf	2	2	0	0
8.Sınıf	1	1	0	0

2.7.2. İnsan Kaynakları

Okullarda insan kaynaklarını, organizasyonel amaçlar doğrultusunda en verimli şekilde kullanmak; insan kaynağının iç ve dış gelişmelere uygun olarak etkin bir şekilde planlanmasını, geliştirilmesini ve değerlendirilmesini sağlamak kurumun verimliliği açısından büyük önem taşımaktadır.

Tablo16: Çalışanların Eğitim Düzeyi ve Cinsiyetine Göre Dağılımı

	DOKTORA			YÜKSEK LİSANS			LİSANS			ÖNLİSANS			LİSE VE ALTI		
	E	K	T	E	K	T	E	K	T	E	K	T	E	K	T
Okul Müdürü	0	0	0	0	1	1	0	0	0	0	0	0	0	0	0
MüdürYardımcıları	0	0	0	0	0	0	1	0	1	0	0	0	0	0	0
BranşÖğretmenleri	0	0	0	0	0	0	1	6	7	0	0	0	0	0	0
YardımcıPersoneller	0	0	0	0	0	0	0	0	0	0	0	0	1	0	1
GüvenlikGörevlisi	0	0	0	0	0	0	0	0	0	0	0	0	0	0	0
TOPLAM	0	0	0	0	1	1	2	6	0	0	0	0	1	0	1

Tablo 17: İdari Personelin Hizmet Süresine İlişkin Bilgiler

Hizmet Süreleri	2024 Yılı İtibarıyla	
	KişiSayısı	%
1 Yıl		
2-3Yıl	1	50
4Yıl	1	50
5 Yıl ve fazlası		

Tablo18: Öğretmenlerin Hizmet Süreleri

Hizmet Süreleri	Branşı	Kadın	Erkek	Hizmet Yılı	Toplam
1-3Yıl					
4-6Yıl	Fen Bilimleri,İngilizce	2		4	2
7-10Yıl	Matematik,Din Kültürü,Beden Eğitimi,Sosyal Bilgiler	4		8	4
11-15Yıl	Türkçe				
16-20 Yıl	Türkçe		1	16	1
20 yıl ve üzeri					

Tablo 19: Yönetici ve öğretmenlerin katıldıkları hizmet içi eğitim faaliyeti sayısı

Adı ve Soyadı	Branşı	Katıldığı Hizmet İçi Eğitim Sayısı			
		2021	2022	2023	Toplam
Duygucan DERTLİ	Müdür-Sosyal Bil.	1	25	7	33
Sinan AYKANAT	Müd Yard. Sosyal Bil	1	10	1	22
Ahmet DEVELİ	Türkçe	1	9	5	15
Ayşenur YILDIZTEKİN	İngilizce	1	3	1	4
Öznur ACAR	Matematik	1	6	4	11
Şeyda KARAKAŞ	Fen Bilimleri	1	2	3	3
Hatice YENİLMEZ	Sosyal Bilgiler	1	2	4	7
Saaded DEMİRDELEN	Beden Eğt.	1	4	3	8
Elif ÇOLAKER	Din Kültürü	1	5	3	9

Tablo 20: Okul / kurum norm ve ihtiyaç durumu

Branş	Norm	Mevcut	İhtiyaç	Toplam
Bilişim Teknolojileri	0	0	0	
Din Kültürü ve Ahlâk Bilgisi	1	1	0	1
İngilizce	1	1	0	1
İlköğretim Matematik	1	1	0	1
Müzik	0	0	0	0
Türkçe	1	1	1	1

Beden Eğitimi	1	1	0	1
Sosyal Bilgiler	1	1	0	1
Okul Öncesi	0	0	0	
Teknoloji ve Tasarım	0	0	0	
Görsel Sanatlar	0	0	0	
Rehberlik	0	0	0	
Özel Eğitim	0	0	0	
Fen Bilimleri	1	1	0	1

Tablo 21: Okul/Kurumda Oluşan Öğretmen Sirkülasyon Durumu

	Okul/Kurumdan Ayrılan Öğretmen Sayısı			Okul/Kurumda Göreve Başlayan Öğretmen Sayısı		
	2021	2022	2023	2021	2022	2023
TOPLAM	0	0	1	0	0	1

Tablo 22: Okul/Kurumda Oluşan Yönetici Sirkülasyon Durumu

	Okul/Kurumdan Ayrılan Öğretmen Sayısı			Okul/Kurumda Göreve Başlayan Öğretmen Sayısı		
	2021	2022	2023	2021	2022	2023
TOPLAM	0	1	0	0	1	0

Tablo 23: Kurumdaki Mevcut Hizmetli/ Memur/ Yardımcı Personel Sayısı

	Görevi	Erkek	Kadın	Eğitim Durumu	Hizmet Yılı	Toplam
1	Memur	0	0	0	0	0
2	Hizmetli	1	0	0	0	1
3	Geçici Personel	0	0	Lise	15	

Tablo 24: Okul/kurum Rehberlik Hizmetleri

Mevcut Kapasite				Mevcut Kapasite Kullanımı ve Performans					
PsikolojikDanışman NormSayısı	GörevYapanPsikolojikDanışman Sayısı	İhtiyaçDuyulanPsikolojikDanışmanSayısı	GörüşmeOdasıSayısı	Danışmanlık HizmetiAlan			RehberlikHizmetleri İle İlgiliDüzenlenenEğitim/PaylaşımToplantısı vb. FaaliyetSayısı		
				ÖğrenciSayısı	ÖğretmenSayısı	VeliSayısı	ÖğretmenlereYönelik	ÖğrencilereYönelik	VelilereYönelik
0	0	0	0	69	0	66	2	2	1

2.7.3. Teknolojik Düzey

Okul hizmetlerinin, yararlanıcılara daha hızlı ve etkili şekilde sunulması için güncel teknolojik araçlar etkin bir biçimde kullanılmaktadır. Bu kapsamda modüler bir yapıda kurgulanmış olan Millî Eğitim Bakanlığı Bilgi İşlem Sistemi (MEBBİS) ile kurumsal ve bireysel iş ve işlemlerin büyük bölümü yürütülmektedir. Aynı zamanda sistemde personel ve öğrencilerin bilgileri bulunmaktadır. e-Okul, Veli Bilgilendirme Sistemi gibi modüllere ulaşılarak çalışmalar yürütülmektedir. Müdürlüğümüz resmi yazışmaları elektronik ortamda Doküman Yönetim Sistemi (DYS) üzerinden yapılmaktadır.

Tablo 25: Teknolojik Araç-Gereç Durumu

Araç-Gereçler	Mevcut	İhtiyaç
Etkileşimli Tahta	4	
Masaüstübilgisayar	3	
Dizüstübilgisayar	1	
FotokopiMakinesi	1	
Yazıcı	2	
Tarayıcı	1	
Televizyon	0	
Projeksiyoncihazı	0	
GüvenlikKamerası	6	2
..vb		

Tablo 26: Fiziki Mekân Durumu

FizikiMekân	Var	Yok	Adedi	İhtiyaç	Açıklama
DerslikSayısı	x		8	0	
ÖğretmenÇalışmaOdası	x		1	0	
EkipmanOdası		x			
Kütüphane	x		1		
RehberlikServisi		x			
ResimOdası		x			
MüzikOdası		x			
ÇokAmaçlıSalon	x		1		
Spor Salonu		x			
Kantin					
BT Laboratuvarı		x			
KodlamaAtölyesi		x		1	
MüzikSınıfı		x			
BasketbolSahası	x				
Revir		x			
...vbbölümleriyazınız					

2.7.4. Mali Kaynaklar

Tablo 27: Gelir-Gider Tablosu (2023 yılı)

HARCAMAKALEMLERİ	GİDER	GELİR
Temizlik	18600	19000
KüçükOnarım	4000	4000
BilgisayarHarcamaları	600	600
BüroMakinalarıHarcamaları	2400	2400
Telefon	0	0
SosyalFaaliyetler	0	0
Kırtasiye	5800	6000
Diğer		
TOPLAM	31400	32000

Tablo 28: Kaynak Tablosu

Kaynaklar	2024	2025	2026	2027	2028
GenelBütçe	25000	27500	30500	33500	36500
OkulAileBirliđi	2000	2200	3000	3500	4500
KiraGelirleri	0	0	0	0	0
DönerSermaye	0	0	0	0	0
DışKaynak/Projeler	0	0	0	0	0
Diğer	0	0	0	0	0
TOPLAM	27000	29700	33500	37000	41000

2.7.5. İstatistiki Veriler

Tablo 29: Yıllara göre öğrenci sayısı

	2020- 2021		2021- 2022		2022-2023	
	K	E	K	E	K	E
ÖĞRENCİ SAYISI	44	51	36	48	37	47
TOPLAM	96		84		84	

Tablo 30: Yıllara göre sınıf tekrar yapan öğrenci sayısı

SınıfDüzeyleri	2020- 2021	2021- 2022	2022-2023
5. sınıf	0	0	0
6.Sınıf	0	0	0
7. Sınıf	0	0	0
8. Sınıf	0	0	0
TOPLAM	0	0	0

Tablo 31: Okulda Kurulan Kulüpler

KulüpAdı	ÖğrenciSayısı (2023)	DanışmanÖğretmenSayısı
Bilim Fen Teknoloji Klübü	14	1
KütüphanecilikKulübü	11	1
Sağlık, Temizlik, BeslenmeKulübü	11	1
Sivil SavunmaKulübü	11	1
Değerler Klübü	16	1
Kızılay	10	1

Tablo 32: Kurumda Gerçekleştirilen Faaliyet Sayıları

Faaliyetler	2020- 2021	2021- 2022	2022-2023
BelirliGün veHaftalaraYönelikKutlamalar	23	23	23
Okul tanıtımgezileri	2	2	2
ÜniversiteGezileri	0	0	0
Piknik	1	2	1
Müzegezisi	1	1	1
Kermes	0	1	1
Sınıflararasısporturnuvaları	0	0	0
Münazara	0	0	0
Okuma yarışması	2	2	2
Sergi	1	1	1
Yazar Buluşmaları	0	0	0
Şiir Okuma	0	0	0
BilimSöyleşileri	0	0	0
....vbetkinlikler			
TOPLAM	30	32	31

Tablo 33: Lisanslı öğrenci sayısı

LisansAldığı Alan	2021	2022	2023	TOPLAM
Futsal				
Voleybol				
Atletizm	4	4	4	12
Masa Tenisi				
Hentbol				
Geleneksel ÇocukOyunları				

Tablo 34: Okul paydaşlarınca gerçekleştirilen bilimsel faaliyetler / yayınlar

Adı-Soyadı	Görevi	Gerçekleştirilen Bilimsel Faaliyet Türü	Faaliyetin Adı	Faaliyetin Yılı
Şeyda KARAKAŞ	Öğretmen	Proje başvurusu	TÜBİTAK 2204 Lise Araştırma Projeleri	2021
Hatice YENİLMEZ	Öğretmen	Proje	TEKNOFEST	2023

Tablo 35: Yemekhane den faydalanan öğrenci sayısı

	Yemekhane Kapasitesi	Yemekhane den Faydalanan Öğrenci Sayısı	Yemekhane Kullanım Oranı
2021	100	95	95
2022	100	84	84
2023	100	84	84

2.8. Çevre Analizi (PESTLE)

Tablo 36: PESTLE Tablosu

Politik-YasalEtkenler	EkonomikEtkenler
<ul style="list-style-type: none">➤ Kalkınma Planı ve Orta Vadeli Program,➤ Bakanlık,il ve ilçe stratejik planlarının incelenmesi,➤ Yasal yükümlülüklerin belirlenmesi,➤ Oluşturulması gereken kurul ve komisyonlar,➤ Okul/kurum çevresindeki politik durum. ➤ Hükümetin göç politikası➤ Okul-Aile birliği➤ Tasarruf tedbirleri➤ Okul mezunlarının iş olanaklarının geniş olması➤ Zorunlu eğitim➤ Deprem Yönetmeliği➤ Taşınmalı eğitim➤ Yaşanan deprem neticesinde okulumuzun depremden etkilenen başka bir okul ile birleştirilerek birlikte kullanılıyor olması	<ul style="list-style-type: none">● Okul/kurumun bulunduğu çevrenin genel gelir durumu,● İş kapasitesi,● Okul/kurumun gelirini arttırıcı unsurlar,● Okul/kurumun giderlerini arttıran unsurlar,● Tasarruf sağlama imkânları,● İşsizlik durumu,● Mal-ürün ve hizmet satın alma imkânları,● Kullanılabilir bütçe ➤ Velilerin ekonomik düzeyinin yüksek/orta/zayıf olması➤ Hayırseverlerin destekleri➤ Okul gelirinin giderinden fazla olması / dengeli olması➤ Erasmus+Projeleri hibe programından faydalanılması➤ DOĞAKA Ajansı hibe programından faydalanılması➤ Bakanlık tarafından doğrudan okul hesabına ödenek aktarılması➤ Ülkedeki ekonomik dalgalanmanın gelir/gider durumunu olumsuz etkilemesi➤ Ödenek eksikliği nedeni ile donanım ve onarım ihtiyaçlarının giderilememesi
Sosyo-kültüretkenler	Teknolojiketkenler
<ul style="list-style-type: none">● Kariyer beklentileri,● Ailelerin ve öğrencilerin bilinçlenmeleri,● Aile yapısındaki değişimler (geniş aileden çekirdek aileye geçiş, erken yaşta evlenmevs.),● Nüfus artışı,● Göç,● Nüfusun yaş gruplarına göre dağılımı,● Hayat beklentilerindeki değişimler (Hızlı para kazanma hırslı,lüks yaşama düşkünlük,kırsal alanda),● Beslenme alışkanlıkları,● Değerler,mesleki etik kuralları vb. ➤ Ailelerin eğitim düzeyinin çoğunlukla düşük / iyi olması➤ Okulun göç alan bir mahallede bulunması➤ Velilerin özel eğitim konusunda bilinçsiz olmaları➤ Velilerin özel eğitim öğrencilerine yönelik farkındalık düzeylerinin iyi olması➤ Toplumda dezavantajlı bireylere yönelik farkındalığın yükselmesi➤ Velilerin genel olarak eğitime önem vermesi➤ Okulda yabancı uyruklu öğrencilerin fazla olmaması.	<ul style="list-style-type: none">● Okul/kurumun teknoloji kullanım durumu● e-Devlet uygulamaları,● Dijital Platformlar üzerinden uzaktan eğitim imkânları,● Okul/kurumun sahip olmadığı teknolojik araçlar● Personelin ve öğrencilerin teknoloji kullanım kapasiteleri,● Personelin ve öğrencilerin sahip Olduğu teknolojik araçlar,● Teknoloji alanındaki gelişmeler● Teknolojinin eğitimde kullanımı ➤ EBA platformu sayesinde öğrencilerin uzaktan eğitim imkanlarının olması➤ Bakanlık tarafından sunulan uzaktan mesleki eğitim kursları➤ Tüm sınıflarımızda etkileşimli tahta olması➤ Sınıflarımızda etkileşimli tahta olmaması➤ Güvenlik kameralarının tam olması / eksik olması➤ Sınıflarda klima olması / olmaması➤ Sınıflarımızda televizyon ve projeksiyon olması➤ Öğretmenlerin dijital yeterliliklerinin düşük / iyi düzeyde olması

<ul style="list-style-type: none">➤ Veli gelir durumunun düşük olması nedeniyle öğrencilerde yetersiz beslenme problemi olması➤ Velilerin mevsimlik işçi olması nedeni ile öğrencilerin okula geç başlayıp, erken gitmeleri➤ Velilerin akademik başarı beklentilerinin olmaması➤ Toplumsal olarak meslek liselerine yönelik bakış açısının pozitif yönde değişmesi	<ul style="list-style-type: none">➤ Okulumuzda fiber internet alt yapısının olması/ olmaması➤ Öğrencilerde artan dijital bağımlılık➤ Öğrencilerin dijital yeterliliklerinin düşük/ iyi olması
---	---

Çevresel Etkenler

- Hava ve su kirlenmesi,
- Toprak yapısı,
- Bitki örtüsü,
- Doğal kaynakların korunması için yapılan çalışmalar,
- Çevrede yoğunluk gösteren hastalıklar,
- Doğala afetler(deprem kuşağında bulunma,Covid19,kene vakaları vb.)
 - İlimizin deprem bölgesinde olması
 - Okulumuzun ulaşımının kolay olması
 - Okulumuzun çevresinin yeşillik alanının geniş olması
 - Okulun ana yola yakın olması
 - İlimizde kış mevsiminin yumuşak geçmesi
 - İlimizde yaz mevsiminin erken başlaması
 - Okulumuzun kırsal alanda bulunması

2.9. GZFT Analizi

Tablo 35: GZFT Listesi

İç Çevre		Dış Çevre	
Güçlü Yönler	Zayıf Yönler	Fırsatlar	Tehditler
<p>Öğrencilerin çoğunluğunun ilgili olması</p> <p>Oturmuş bir öğretmen kadrosu</p> <p>Veli Desteğinin olması</p> <p>Ulaşım kolaylığı ve kullanışlı binanın olması</p> <p>Teknolojik araçların yeterli olması</p> <p>Öğretmenler ve idare arasında dayanışma ve sıcak bir ortamın olması.</p> <p>Veli –öğrenci-öğretmen ilişkilerinin üst düzeyde olması</p>	<p>Öğrenci servisleriyle ve uzak mesafeden ulaşımın sağlanması nedeniyle öğrencilerimizin derse hazır-bulunuşluğunun yeterli olmaması.</p> <p>İlgisiz velilerin bulunması</p> <p>Spor salonunun olmaması</p> <p>Laboratuvarların olmaması</p> <p>Bütçenin yetersiz olması</p> <p>Öğretmen, öğrenci, veli arasında iletişim kopukluğunun oluşması</p> <p>Yeterli oyun ve sportif faaliyet alanının olmaması</p>	<p>İlçedeki diğer resmi kurumlar ve sivil toplum kuruluşlarınca düzenlenen yarışlar, sempozyumlar, piyesler vb etkinlikler.</p> <p>-</p> <p>Yeniliklere açık bir yönetim ve personele sahip olması</p> <p>Etkileşimli tahtaların bulunması</p> <p>Eğitim-öğretim, personel vb. iş ve işlemlerin kısa sürede çözümlenmesi</p>	<p>Medyanın eğitici görevini yerine getirmemesi</p> <p>Köyün gelir seviyesinin düşük olması</p> <p>Parçalanmış ve problemlili aileler</p> <p>Mevzuat ve yönetmeliklerin çok çabuk değişmesi</p>

3.GELECEĐE BAKIŐ

3.1.Misyonumuz

Milli Eđitim Temel Kanununda yer alan genel ve özel amaçlara uygun olarak;

- Sađlam karakterli, dűrűst, kuvvetli bir vatan ve millet sevgisi olan,
- İnsani, milli ve ahlaki deđerlerle donanmıŐ, Gűrev ve sorumluluklarının bilincinde olan űđrenciler yetiŐtirmek için

3.2.Vizyonumuz

Topluma yararlı, Tűrkiye Cumhuriyeti'ne sahip çıkan, ahlaklı, yaratıcı ve pozitif dűŐűnen ve yarattıđı deđerlerle űlkesini tűm dűnyada temsil eden nitelikli bireyler yetiŐtirmektir.

3.3.Temel Deđerlerimiz

Temel Deđerler

- Eđitimde Sevgiyi Őnemsiyoruz,
- Okulumuzda güvenli ortam
- PaydaŐlarımızın fikirleri baŐlangıç noktamızdır,
- Őđrenmeyi űđrenen,
- Analitik dűŐűnen
- Sportif, sosyal ve kűltűrel faaliyetler
- Objektiflik ilkesinin uygulandıđı,
- Teknolojiyi eđitim
- Bireysel baŐarıyı deđil okulun baŐarısını hedefleriz.

4. AMAÇ, HEDEF VE PERFORMANS GÖSTERGESİ İLE STRATEJİLERİN BELİRLENMESİ

TEMA	Eğitim ve Öğretime Erişim					
Okul/Kurum Türü:	Ortaokul					
AMAÇ-1	Öğrencilerin eğitim öğretime etkin katılımlarıyla donanımlı olarak bir üst öğrenime geçişi sağlanacaktır.					
HEDEF-1.1.	Kayıt bölgesinde yer alan öğrencilerin okula devam oranlarının artırılması sağlanacaktır.					
Performans Göstergeleri	Plan Dönemi Başlangıç Değeri	2024	2025	2026	2027	2028
PG 1.1.1. 20 gün ve üzeri özürsüz devamsızlık yapan öğrenci oranı (%)	%1	%1	%1	%1	%1	%0
P.G.1.1.2 Kayıt bölgesindeki öğrencilerden okula kayıt yaptıranların oranı	%100	%100	%100	%100	%100	%100
P.G.1.1.3 Okulun özel eğitime ihtiyaç duyan bireylerin kullanımına uygun olmayan alanlar uygun hale getirilme oranı	%90	%95	%95	%98	%99	%99
Stratejiler	<p>S-1.1.1. Öğrencilerin devamsızlık nedenleri tespit edilerek devamsızlığa neden olan etmenler tespit edilecektir.</p> <p>Sürekli devamsızlık yapan öğrencilerle ve velilerle görüşülerek okul tarafından çözülebilecek sorunların giderilmesi sağlanacaktır.</p> <p>P.G.1.1.2 Kayıt bölgesindeki öğrencilerden okula kayıt yaptıranlar tesbit edilecek</p> <p>P.G.1.1.3 Okulun özel eğitime ihtiyaç duyan bireylerin kullanımına uygun olmayan alanlar uygun hale getirilecek</p>					

TEMA	Eđitim ve Öğretime Eriřim					
Okul/Kurum Türü:	Ortaokul					
AMAÇ-1	A1. Eđitime erişim ve fırsat eşitliđi çerçevesinde kayıt bölgesinde yer alan öğrencilerin etkin bir şekilde eğitim-öđretim sürecine dâhil olmaları ve devamları sağlanacaktır.					
HEDEF-1.2.	H2 Öğrencilerin okula uyum sorunlarını ve öğrenme kayıpları önleyici çalışmalar yapılacaktır.					
Performans Göstergeleri	Plan Dönemi Başlangıç Deđeri	2024	2025	2026	2027	2028
PG.1.1 Uyum problemi yařayan öğrencilerle gerçekleştirilen görüşme sayısı	10	10	10	10	10	10
PG. Uyum problemi yařayan öğrencilerin velileri ile gerçekleştirilen görüşme sayısı	10	10	10	10	10	10
Stratejiler	<p>S. Özel gereksinimli, uyum problem yařayan, dezavantajlı öğrencilerle düzenli olarak birebir görüşmeler gerçekleştirilecektir.</p> <p>S. Özel gereksinimli, uyum problem yařayan, dezavantajlı öğrenci velileri başta olmak üzere gerekli görüldükçe velilerle birebir görüşmeler yapılarak öğrencilerin çok yönlü desteklenmesi sağlanacaktır.</p>					

TEMA	Eđitim ve Öğretimde Kalite					
Okul/Kurum Türü:	Ortaokul					
AMAÇ-2	A2. Öğrencilere medeniyetimizin ve insanlığın ortak değerleriyle çağın gereklerine uygun bilgi, beceri, tutum ve davranışlar kazandırılacaktır.					
HEDEF-2.1	H1. Öğrencilerin akademik başarılarını artırmaya yönelik bütüncül çalışmalar yürütülecektir.					
Performans Göstergeleri	Plan Dönemi Başlangıç Deđeri	2024	2025	2026	2027	2028
PG 1.1 Matematik dersi yılsonu puanı ortalaması	61	62	64	65	66	68
PG 1.2 Türkçe dersi yılsonu puanı ortalaması	59	60	63	65	67	70
PG 1.3 Fen Bilimleri dersi yılsonu puanı ortalaması	63	65	66	68	69	70
PG 1.4 Sosyal Bilimler dersi yılsonu puanı ortalaması	66	67	68	70	72	73
PG 1.5 Yabancı dil dersi yıl sonu puanı ortalaması	63	63	64	65	65	66
PG1.6 Bir eğitim ve öğretim yılında destekleme ve yetiştirme kurslarına kayıt yaptıran öğrenci oranı (%)	%0	70	70	70	70	70
PG.1.7 Temel eğitimden ortaöğretime geçiş ortak sınavlarının puan ortalaması	280	290	300	310	320	320
Stratejiler	<p>S1 Öğrencilerin kazanım eksiklikleri tespit edilerek destekleme ve yetiştirme kurslarıyla akademik yeterliklerinin artırılması sağlanacaktır.</p> <p>S1. Öğrencilerin genel derslerdeki kazanım eksiklikleri tespit edilerek destekleme ve yetiştirme kurslarıyla akademik yeterliliklerinin artırılması sağlanacaktır.</p> <p>S2. Dijital platformlar aracılığıyla öğrencilerin tamamlayıcı ve destekleyici eğitim almaları sağlanacaktır.</p> <p>S3. DYK'lara yönelik ders içeriklerine katkı sağlayacak etkinlik, okuma vb aktivitelerin zenginleştirilmesi sağlanacaktır.</p> <p>S4. DYK içerikleri öğrencinin hazır bulunuşluk seviyesi dikkate alınarak</p>					

	hazırlanacaktır.
--	------------------

TEMA	Eğitim ve Öğretimde Kalite					
Okul/Kurum Türü:	Ortaokul					
AMAÇ-2	Ortaokul kademesinde öğrencilerin kaliteli eğitime erişimleri fırsat eşitliği temelinde artırılarak bilişsel, duyuşsal ve fiziksel olarak çok yönlü gelişimleri sağlanacak ve temel hayat becerilerini edinmiş öğrenciler yetiştirilecektir.					
HEDEF-	Öğrencilerin bilimsel, kültürel, sanatsal, sportif ve toplum hizmeti alanlarında ders dışı etkinliklere katılım oranı artırılabacaktır.					
Performans Göstergeleri	Plan Dönemi Başlangıç Değeri	2024	2025	2026	2027	2028
PG 1.1 Okulda bir eğitim ve öğretim döneminde bilimsel, kültürel, sanatsal ve sportif alanlarda en az bir faaliyete katılan öğrenci oranı (%)	%35	%35	%35	%50	%55	%60
PG 1.2 Bir eğitim ve öğretim yılında en az bir sosyal sorumluluk ve toplum hizmeti çalışmalarına katılan öğrenci oranı (%)	%25	%30	%35	%40	%45	%50
PG 1.3 Bir eğitim ve öğretim yılında yerel, ulusal ve uluslararası proje, yarışma vb. etkinliklere katılan öğrenci oranı (%)	%15	%20	%25	%25	%25	%30
PG 1.4 Okulda bir eğitim ve öğretim yılında geleneksel çocuk oyunları alt başlığında en az bir faaliyete katılan öğrenci oranı (%)	%35	%40	%50	%70	%90	%100
Öğrenci başına okunan kitap sayısı	5	6	7	8	9	11
Stratejiler	<p>S1 Her bir öğrencinin bir kulüp faaliyetinde aktif olarak yer alması sağlanarak kulüp faaliyetlerinin etkinliği artırılabacaktır.</p> <p>S2 Öğrencilerin seviyelerine uygun olarak toplumsal sorunların çözümüne katkı sağlamak ve farkındalık oluşturmak amacıyla afet ve acil durum, çevre, eğitim, spor, kültür ve turizm, sağlık ve sosyal hizmetler alanlarında toplum hizmeti faaliyetlerine katılımları artırılabacaktır.</p>					

	<p>S4 Diğer kurum ve kuruluşlarla iş birliği içerisinde yürütülen bilimsel, sosyal, kültürel, sanatsal ve sportif alanlardaki faaliyetler artırılacaktır.</p> <p>S5 Okul bahçeleri çocukların geleneksel oyunlarla vakit geçirmelerini sağlayacak ve gelişimlerini destekleyecek şekilde etkin olarak kullanılacaktır</p> <p>S7 Öğrencilerin yerel, ulusal ve uluslararası proje ve yarışmalara katılmaları teşvik edilecektir.</p> <p>S8 E-okul sisteminde bulunan sosyal etkinlik modülünde gerçekleştirilen etkinlikler işlenecektir.</p> <p>S9 Okul bahçeleri geleneksel çocuk oyunlarına yönelik düzenlenecektir.</p> <p>S10 Öğrenci seviyesine ve öğretim programı kazanımlarına uygun olarak geleneksel çocuk oyunları ders içi etkinliklerde kullanılacaktır.</p> <p>S11 Eğitim- öğretim yılı içerisinde okullarda geleneksel çocuk oyunları şenliği yapılacaktır</p> <p>Okul kütüphanesi zenginleştirilecek, öğrencilerin kitap okumasını teşvik edecek etkinlikler düzenlenecektir.</p>
--	---

TEMA	Eğitim ve Öğretimde Kalite					
Okul/Kurum Türü:	Ortaokul					
AMAÇ-2	Velileri de sürece dahil ederek daha nitelikli bir okul ortamı için etkin bir okul-aile birliği mekanizması geliştirilecektir.					
HEDEF-	Okul-aile birliğini güçlendirecek faaliyetler düzenlenecektir.					
Performans Göstergeleri	Plan Dönemi Başlangıç Değeri	2024	2025	2026	2027	2028
PG. Düzenlenen okul-aile birliği toplantı sayısı	2	3	3	3	3	3
PG. Düzenlenen okul-aile birliği toplantılarına katılan veli oranı (%)	%30	%35	%40	%50	%60	%70
Veli kurum memnuniyet düzeyi (%)						
Stratejiler	<ul style="list-style-type: none"> Okul-aile birliği sistemini işlevsel hale getirmek için velilerin karar sürecine dahil edilmeleri sağlanacaktır. Okul-aile işbirliğini kuvvetlendirmek amacıyla toplantı dışı sosyal ve kültürel faaliyetler düzenlenerek okul kültürünü benimsemeleri sağlanacaktır. Dönem sonlarında veli kurum memnuniyet anketleri düzenlenerek eksikler ve geliştirilmesi gereken alanlar tespit edilecek, bunlara yönelik gereken önlemler alınacaktır. 					

TEMA	Kurumsal Kapasite					
Okul/Kurum Türü:	Ortaokul					
AMAÇ-2	Eğitim ortamlarının fiziki imkânları geliştirilecektir					
HEDEF-	Temel eğitimde okulların niteliğini arttıracak uygulamalara ve çalışmalara yer verilmesi sağlanacaktır.					
Performans Göstergeleri	Plan Dönemi Başlangıç Değeri	2024	2025	2026	2027	2028
PG 1.1 İyileştirilen fiziki mekân sayısı.	3	3	3	4	4	4
PG 1.2 Okulda bir eğitim ve öğretim yılında geleneksel çocuk oyunlarına yönelik olarak düzenlenen alan/mekan sayısı.	2	3	3	4	4	4
PG.1.3 Norm kadro doluluk oranı%	100	100	100	100	100	100
Stratejiler	<p>Fiziki mekânların (derslikler, spor salonu, kütüphaneler, atölyeler vb.) iyileştirilmesi için kamu idareleri, belediyeler ve işverenlerle iş birlikleri yapılacaktır.</p> <p>Okul bahçeleri geleneksel çocuk oyunlarına yönelik olarak düzenlenerek alanlar oluşturulacaktır.</p>					

5. İZLEME VE DEĞERLENDİRME

Okulumuz Stratejik Planı izleme ve değerlendirme çalışmalarında 5 yıllık Stratejik Planın izlenmesi ve 1 yıllık gelişim planının izlenmesi olarak ikili bir ayrıma gidilecektir. Stratejik planın izlenmesinde 6 aylık dönemlerde izleme yapılacak denetim birimleri, il millî eğitim müdürlüğü ve Bakanlık denetim ve kontrollerine hazır halde tutulacaktır. Yıllık planın uygulanmasında yürütme ekipleri ve eylem sorumlularıyla aylık ilerleme toplantıları yapılacaktır. Toplantıda bir önceki ayda yapılanlar ve bir sonraki ayda yapılacaklar görüşülüp karara bağlanacaktır. 2024-2028 yıllara göre faaliyet raporları (Haziran-Temmuz) hazırlanarak İl / İlçe Milli Eğitim Müdürlüğü Strateji Geliştirme Hizmetleri Şube Müdürlüğüne gönderilmek üzere hazır tutulacaktır.

İMZA SİRKÜSÜ

Strateji Geliştirme Kurulu Bilgileri		
Adı Soyadı	Ünvanı	İmza
Duygucan DERTLİ	OKUL MÜDÜRÜ	
Öznur ACAR	MATEMATİK ÖĞRETMENİ	
Hatice YENİLMEZ	SOSYAL BİLGİLER ÖĞRETMENİ	
Saaded DEMİRDELEN	BEDEN EĞİTİMİ ÖĞRETMENİ	
Mehmet TÜRKÖZ	OKUL AİLE BİRLİĞİ BAŞKANI	